

赣州市“三线一单”生态环境分区管控方案

为认真落实《江西省人民政府关于加快实施“三线一单”生态环境分区管控的意见》要求，积极推进我市生态保护红线、环境质量底线、资源利用上线和生态环境准入清单（以下统称“三线一单”），深入实施生态环境分区管控，特制定本方案。

一、总体要求

（一）指导思想

以习近平新时代中国特色社会主义思想为指导，深入践行习近平生态文明思想，坚持生态优先，绿色发展，以改善环境质量为核心，以生态保护红线、环境质量底线、资源利用上线为基础，通过划分环境综合管控单元，制定环境综合管控单元生态环境准入清单，把生态环境管控要求落实到具体管控单元，建立覆盖全市的生态环境分区管控体系。

（二）基本原则

坚持保护优先。落实生态保护红线、环境质量底线、资源利用上线硬约束，推动形成绿色发展方式和生活方式。

坚持分类施策。针对流域、区域、行业特点，聚焦问题和目标，实施生态环境分区管控。

坚持稳中求进。坚持生态环境管控内容不突破、管理要求不降低，结合经济社会发展新形势和环境质量改善新要求，定期评估调整和动态更新我市“三线一单”。

（三）总体目标

到 2025 年，产业结构调整深入推进，生态环境质量持续改善，环境治理体系和治理能力现代化水平明显提升。

到 2035 年，节约资源和保护生态环境的空间格局、产业结构、生产方式、生活方式总体形成，生态环境质量得到根本改善，实现生态环境领域治理体系和治理能力现代化。

二、主要技术成果

（一）划分环境管控单元

从生态环境保护角度，将全市行政区域划分为优先保护、重点管控和一般管控三类环境管控单元共 232 个。其中优先保护单元 37 个，约占全市国土面积的 35.9%；重点管控单元 150 个，约占全市国土面积的 25.8%；一般管控单元 45 个，约占全市国土面积的 38.3%。

优先保护单元是指以生态环境保护为主的区域，主要包括赣江及东江源头区、生态屏障区，涉及生态保护红线、自然保护区、饮用水水源保护区、环境空气一类功能区等生态环境敏感区面积占比较高的区域。重点管控单元是指涉及水、大气、土壤、自然资源等资源环境要素重点管控的区域，主要包括各类开发区、城镇规划区以及环境质量改善压力较大的区域。一般管控单元是指除优先保护单元和重点管控单元之外的其他区域。

（二）制定生态环境准入清单

优先保护单元依法禁止或限制大规模、高强度的工业和城镇

开发建设，在符合法律法规和相关规划的前提下，按照保护优先的原则，避免开发建设活动损害所在单元的生态服务功能和生态产品质量；涉及生态保护红线的，按照国家和省相关规定进行管控；在功能受损的优先保护单元优先开展生态保护修复活动，恢复生态系统服务功能。

重点管控单元应优化空间和产业布局，结合生态环境质量达标情况以及经济社会发展水平等，按照差别化的生态环境准入要求，加强污染物排放控制和环境风险防控，不断提升资源利用效率，稳步改善生态环境质量。涉及生态保护红线的，按照国家和省相关规定进行管控。

一般管控单元主要任务是永久基本农田保护及管理、农业农村污染治理和农村人居环境改善，执行生态环境保护的基本要求。涉及生态保护红线的，按照国家和省相关规定进行管控。

三、成果实施应用

（一）强化与相关规划衔接。把“三线一单”确定的生态、水、大气、土壤、资源利用等方面管控要求，作为区域生态环境准入和区域环境管理的重要依据。加强与发展规划、国土空间规划以及生态保护红线、永久基本农田、城镇开发边界等协调衔接。

（二）服务经济高质量发展。各地、各有关部门在制定政策、编制规划、布局产业、调整结构、资源开发、城镇建设和重大项目选址时，应将生态保护红线、环境质量底线、资源利用上线等管控要求融入决策和实施过程，充分发挥“三线一单”源头预防

引领作用，以生态环境分区管控推动经济高质量发展。

（三）支撑生态环境高水平保护。各地、各有关部门应将生态环境分区管控作为推进污染防治、生态保护、环境风险防控等工作的重要依据，将优先保护单元和重点管控单元作为生态环境监管的重点区域，将生态环境分区管控要求作为生态环境监管的重要内容。全市环评、排污许可、生态、水、大气、土壤、固体废物、辐射等环境管理工作应严格落实生态环境分区管控要求。

（四）实施动态更新调整。原则上每5年开展一次“三线一单”实施情况评估，根据各地、各有关部门提出的更新调整意见，编制“三线一单”更新调整方案，并按规定报批发布。5年内因国家与地方发展战略、生态保护红线、自然保护区和生态环境质量目标调整，各地、各有关部门认为“三线一单”需更新调整的，按更新内容分类实施：更新内容涉及省级成果和管控要求调整的，按省级更新程序要求执行；更新内容仅涉及市级成果和管控要求调整的，由相关县（市、区）人民政府、市直相关部门向发布主体提出调整申请，调整方案经审核后，由发布主体批准实施。更新调整后的生态环境分区管控数据要按程序和要求，及时报省生态环境厅备案并上传至“三线一单”数据共享系统。

四、强化保障措施

（一）强化组织领导。市长江经济带战略环境评价工作协调领导小组成员单位各司其职，协同推进生态环境分区管控体系的建设、实施、评估和调整工作。各县（市、区）政府、赣州经开

区管委会、蓉江新区管委会落实主体责任，扎实推进生态环境分区管控体系的优化完善和应用实施工作。

（二）强化工作保障。市、县人民政府，赣州经开区管委会、蓉江新区管委会要组建长期稳定的管理技术队伍，落实好工作经费，保障生态环境分区管控各项工作顺利实施。

（三）强化监督考核。建立健全“三线一单”应用成果评估和监督考核机制，将各地、各单位实施“三线一单”情况纳入市级生态环境保护工作督查的重要内容，定期跟踪评估实施成效，加强监督考核。

（四）强化宣传培训。结合环境管理需求，充分运用多种形式广泛开展宣传培训，扩大企业公众知晓度，主动接受社会监督，切实推动“三线一单”生态环境分区管控体系应用实施。

- 附件：1. 赣州市生态环境总体准入清单
2. 赣州市环境综合管控单元分布图
3. 赣州市环境综合管控单元划定表

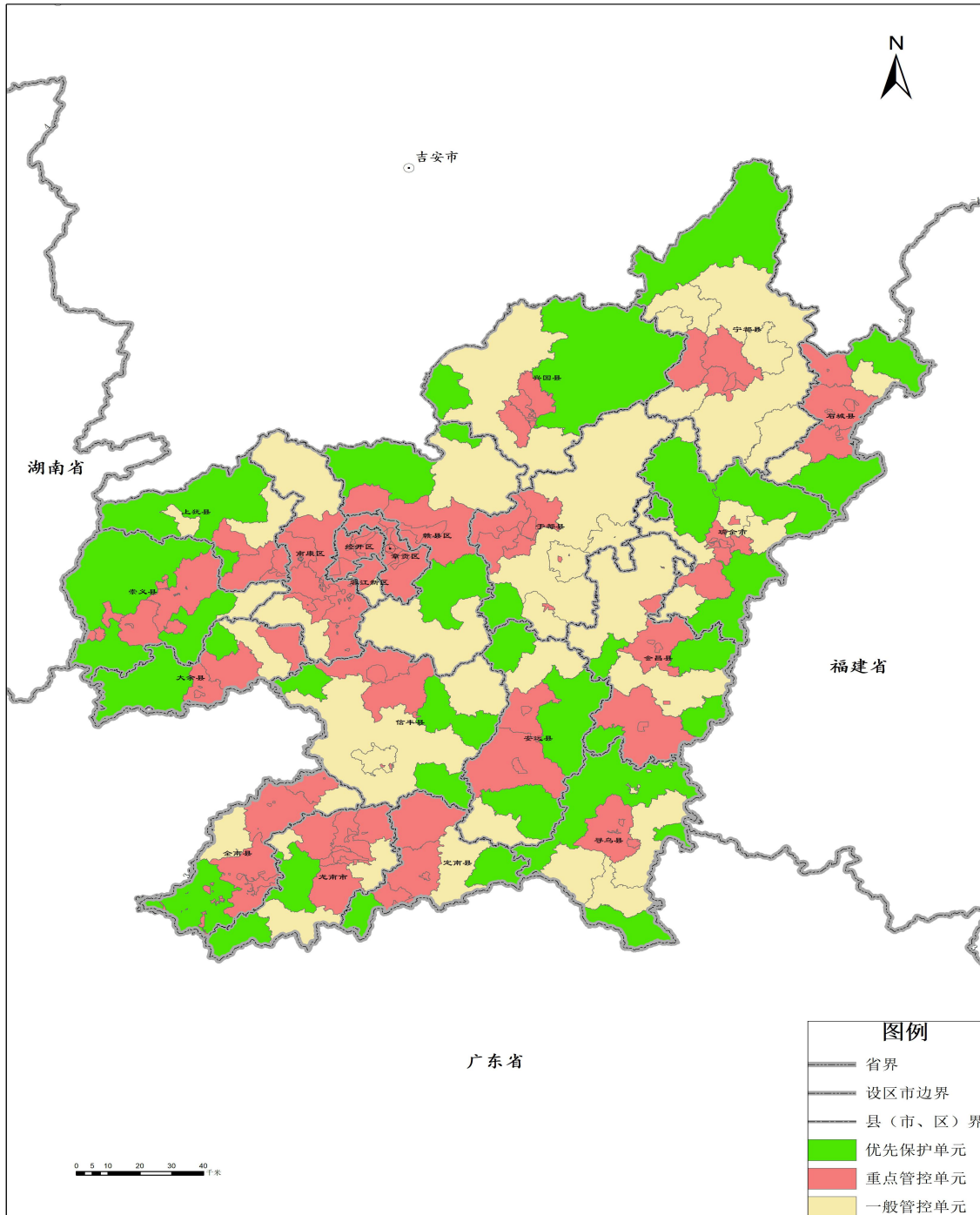
附件 1

赣州市生态环境总体准入清单

维度	清单编制要求	序号	准入要求
空间布局约束	禁止开发建设活动的要求	1	1、禁止新建、改扩建《产业结构调整指导目录》规定的淘汰类产业。
			2、大余县、上犹县、崇义县、龙南市、全南县、定南县、安远县和寻乌县禁止新建、改扩建江西省国家重点生态功能区产业准入负面清单（第一批）中禁止类项目；石城县禁止新建、改扩建江西省国家重点生态功能区产业准入负面清单（第二批）中禁止类项目。
			3、东江（定南水）源、东江（寻乌水）源、赣江（章江）源、赣江（贡江）源源头区内禁止新建污染企业等不符合源头保护区生态功能定位的活动。
			4、不得引进产业规划禁止类项目进入园区。
			5、禁养区内禁止建设规模化养殖场或养殖小区。
			6、自然保护区核心区原则上禁止人为活动。
空间布局约束	限制开发建设活动的要求	2	不得新建规模不符合各行业准入条件的项目。
		3	不得新建《国家淘汰落后生产能力、工艺和产品的目录》等名录中淘汰工艺和装备。
		4	1、江西省国家重点生态功能区产业准入负面清单（第一批）中限制类项目，大余县、上犹县、崇义县、龙南市、全南县、定南县、安远县和寻乌县按准入条件建设；江西省国家重点生态功能区产业准入负面清单（第二批）中限制类项目，石城县按准入条件建设。
			2、矿产资源禁止开采区：区内实行生态环境保护优先，原则上不得新设固体矿产的矿业权。对生态环境无影响或影响较小的地热、矿泉水等液体矿产，在征得相关部门同意后可设置矿业权。建立动态巡查和监管制度，有效防止违法违规采矿活动。
		5	禁止在饮用水水源一级保护区内新建、改建、扩建与供水设施和保护水源无关的建设项目。
	不符合空间布局要求活动的退出要求	6	1、现有生态红线内不符合生态功能活动限期退出或关停。
2、现有饮用水水源一级保护区内与供水设施和保护水源无关的建设项目拆除或关闭。			
3、现有禁养区内的畜禽养殖场（小区）和养殖户应限期退出或关停。			

维度	清单编制要求	序号	准入要求
污染物排放管控	允许排放量要求	7	到 2020 年，赣州市全市化学需氧量、氨氮、二氧化硫、氮氧化物排放总量分别控制在 13.07 万吨、1.79 万吨、5.62 万吨、3.86 万吨以内，比 2015 年分别下降 4.3%、3.8%、4.42%和 7.28%。“十四五”及以后执行省级下达的管控指标要求。
	现有源提标升级改造	8	1、2020 年底前，完成中心城区城镇污水处理厂一级 A 排放标准改造。 2、到 2020 年，基本淘汰 10 蒸吨/小时及以下燃煤锅炉(含茶炉大灶、经营性小煤炉)，赣州市建成区 35 蒸吨/小时及以下燃煤锅炉基本完成清洁能源替代。依法严把准入关，县级及以上城市建成区不再审批 35 蒸吨/小时及以下燃煤锅炉。
环境风险防控	联防联控要求	9	1、积极参与和龙岩市区域大气污染防治联防联控合作及和广东省跨界河流水污染联防联控协作工作，推动省界生态环境特征相似区域环境管控要求协调统一。
			2、严格管控农用地，不得在污染地块种植水稻等特农产品。
			3、纳入疑似污染地块的，应当依法开展土壤污染环境质量状况调查，确定为污染地块后，经治理与修复，并符合相应规划用地土壤环境质量标准要求后，方可进入用地程序。
环境风险防控	联防联控要求	9	4、工业园区应建立三级环境风险防控体系。
			5、紧邻居住、科教、医院等环境敏感点的工业用地，禁止规划环境风险等级高的建设项目。
			6、生产、存储危险化学品及产生大量废水的企业，应配套有效措施，防止因渗漏污染地下水、土壤，以及因事故废水直排污染地表水体。产生、利用或处置固体废物（含危险废物）的企业，在贮存、转移、利用、处置固体废物（含危险废物）过程中，应配套防扬散、防流失、防渗漏及其他防止污染环境的措施。
资源利用效率要求	水资源利用总量要求	10	1、到 2020 年赣州市区域用水总量不得超过 35.83 亿立方米。
			2、农业灌溉水有效利用效率不低于 0.509。
	地下水开采要求	11	禁止在赣州市中心城区新增取用地下水。
	能源利用总量及效率要求	12	到 2020 年，全市万元地区生产总值能耗比 2015 年下降 15%，能源消费总量控制在 1019 万吨标准煤以内。
	禁燃区要求	13	1、禁止在赣州市划定的高污染燃料禁燃区燃用高污染燃料，及新建、扩建燃用高污染燃料的项目和设施。 2、禁燃区内现有使用高污染燃料的区域应分期分批次淘汰或实施清洁能源改造。

赣州市环境综合管控单元分布图



附件 3

赣州市环境管控单元划定表

序号	县（市、区）	范围	环境管控单元编码	管控单元分类
1	安远县	镇岗乡、凤山乡、三百山镇	ZH36072610001	优先保护单元
2	安远县	蔡坊乡、高云山乡、天心镇	ZH36072610002	优先保护单元
3	安远县	双芫乡、塘村乡	ZH36072610003	优先保护单元
4	安远县	车头镇、欣山镇、新龙乡	ZH36072620001	重点管控单元
5	安远县	版石镇、重石乡	ZH36072620002	重点管控单元
6	安远县	安远工业园区产城新区	ZH36072620003	重点管控单元
7	安远县	安远工业园区版石工业园区	ZH36072620004	重点管控单元
8	安远县	浮槎乡、长沙乡、龙布镇	ZH36072630001	一般管控单元
9	安远县	鹤子镇、孔田镇	ZH36072630002	一般管控单元
10	崇义县	铅厂镇、长龙镇	ZH36072510001	优先保护单元
11	崇义县	麟潭乡、金坑乡、过埠镇、杰坝乡、乐洞乡、丰州乡、上堡乡、思顺乡、文英乡、聂都乡	ZH36072510002	优先保护单元
12	崇义县	横水镇	ZH36072520001	重点管控单元
13	崇义县	关田镇	ZH36072520002	重点管控单元
14	崇义县	铅厂镇石底河村	ZH36072520003	重点管控单元
15	崇义县	过埠镇过埠村	ZH36072520004	重点管控单元
16	崇义县	崇义工业园区章源工业片区	ZH36072520005	重点管控单元
17	崇义县	崇义工业园区鱼梁工业片区	ZH36072520006	重点管控单元
18	崇义县	崇义工业园区关田工业片区	ZH36072520007	重点管控单元
19	崇义县	丰州乡古亭村	ZH36072520008	重点管控单元
20	崇义县	文英乡水头村	ZH36072520009	重点管控单元
21	崇义县	文英乡文英村	ZH36072520010	重点管控单元

序号	县（市、区）	范围	环境管控单元编码	管控单元分类
22	崇义县	扬眉镇、龙勾乡	ZH36072530001	一般管控单元
23	大余县	河洞乡、吉村镇、内良乡、浮江乡	ZH36072310001	优先保护单元
24	大余县	左拔镇	ZH36072310002	优先保护单元
25	大余县	黄龙镇、青龙镇	ZH36072320001	重点管控单元
26	大余县	江西大余工业园新世纪工业小区	ZH36072320002	重点管控单元
27	大余县	新城镇	ZH36072320003	重点管控单元
28	大余县	南安镇	ZH36072320004	重点管控单元
29	大余县	江西大余工业园新城工业小区	ZH36072320005	重点管控单元
30	大余县	江西大余工业园新华工业小区	ZH36072320006	重点管控单元
31	大余县	池江镇、樟斗镇	ZH36072330001	一般管控单元
32	定南县	鹅公镇	ZH36072810001	优先保护单元
33	定南县	岵美山镇	ZH36072810002	优先保护单元
34	定南县	历市镇	ZH36072820001	重点管控单元
35	定南县	老城镇	ZH36072820002	重点管控单元
36	定南县	定南工业园区	ZH36072820003	重点管控单元
37	定南县	定南县精细化工产业基地	ZH36072820004	重点管控单元
38	定南县	岭北镇	ZH36072820005	重点管控单元
39	定南县	龙塘镇、天九镇	ZH36072830001	一般管控单元
40	赣县区	大埠乡、长洛乡	ZH36072110001	优先保护单元
41	赣县区	白鹭乡	ZH36072110002	优先保护单元
42	赣县区	湖江镇、沙地镇	ZH36072110003	优先保护单元
43	赣县区	储潭镇、茅店镇、梅林镇、大田乡、江口镇	ZH36072120001	重点管控单元
44	赣县区	赣州高新技术产业开发区	ZH36072120002	重点管控单元
45	赣县区	五云镇	ZH36072120003	重点管控单元
46	赣县区	南塘镇、吉埠镇、三溪乡、田村镇、石芫乡	ZH36072130001	一般管控单元

序号	县（市、区）	范围	环境管控单元编码	管控单元分类
47	赣县区	韩坊镇、王母渡镇、阳埠乡	ZH36072130002	一般管控单元
48	赣州经济技术开发区	湖边镇、黄金岭街道办事处、蟠龙镇	ZH36070220008	重点管控单元
49	赣州经济技术开发区	赣州市西城区暨香港产业园北区	ZH36070220009	重点管控单元
50	赣州经济技术开发区	赣州铜铝产业园	ZH36070220010	重点管控单元
51	赣州经济技术开发区	赣州新能源汽车科技城	ZH36070320035	重点管控单元
52	赣州经济技术开发区	三江乡、赣州新能源汽车科技城管理处	ZH36070320036	重点管控单元
53	赣州经济技术开发区	凤岗镇	ZH36070320037	重点管控单元
54	赣州经济技术开发区	赣州综合保税区	ZH36070320038	重点管控单元
55	会昌县	高排乡	ZH36073310001	优先保护单元
56	会昌县	清溪乡	ZH36073310002	优先保护单元
57	会昌县	洞头乡	ZH36073310003	优先保护单元
58	会昌县	富城乡	ZH36073310004	优先保护单元
59	会昌县	麻州镇、文武坝镇	ZH36073320001	重点管控单元
60	会昌县	筠门岭镇、周田镇	ZH36073320002	重点管控单元
61	会昌县	会昌工业园区九州工业园区	ZH36073320003	重点管控单元
62	会昌县	会昌工业园区九二氟盐化工产业基地	ZH36073320004	重点管控单元
63	会昌县	会昌红狮水泥	ZH36073320005	重点管控单元
64	会昌县	红山铜业	ZH36073320006	重点管控单元
65	会昌县	白鹅乡、珠兰乡、西江镇、庄埠乡、庄口镇、小密乡、晓龙乡	ZH36073330001	一般管控单元
66	会昌县	中村乡、永隆乡、右水乡、站塘乡	ZH36073330002	一般管控单元
67	龙南市	程龙镇、夹湖乡	ZH36072710001	优先保护单元
68	龙南市	九连山林场	ZH36072710002	优先保护单元
69	龙南市	龙南镇（含金塘片区管委会、城市新区管委会）	ZH36072720001	重点管控单元
70	龙南市	东江乡	ZH36072720002	重点管控单元
71	龙南市	里仁镇	ZH36072720003	重点管控单元

序号	县（市、区）	范围	环境管控单元编码	管控单元分类
72	龙南市	渡江镇、桃江乡	ZH36072720004	重点管控单元
73	龙南市	龙南经济技术开发区富康-新圳片区	ZH36072720005	重点管控单元
74	龙南市	龙南经济技术开发区里仁片区	ZH36072720006	重点管控单元
75	龙南市	龙南经济技术开发区金塘-大罗片区	ZH36072720007	重点管控单元
76	龙南市	临塘乡、南亨乡	ZH36072720008	重点管控单元
77	龙南市	武当镇、杨村镇	ZH36072730001	一般管控单元
78	龙南市	安基山林场	ZH36072730002	一般管控单元
79	龙南市	汶龙镇、关西镇	ZH36072730003	一般管控单元
80	南康区	蓉江办	ZH36070320001	重点管控单元
81	南康区	十八塘乡、唐江镇	ZH36070320002	重点管控单元
82	南康区	东山办、龙岭镇	ZH36070320003	重点管控单元
83	南康区	龙回镇	ZH36070320004	重点管控单元
84	南康区	镜坝镇、朱坊乡	ZH36070320005	重点管控单元
85	南康区	横寨乡	ZH36070320006	重点管控单元
86	南康区	太窝乡	ZH36070320007	重点管控单元
87	南康区	龙华乡	ZH36070320008	重点管控单元
88	南康区	南康经济开发区龙岭工业园地块一（龙岭东区）	ZH36070320009	重点管控单元
89	南康区	南康经济开发区龙岭工业园地块二（龙岭西区）	ZH36070320010	重点管控单元
90	南康区	南康经济开发区龙岭工业园地块三龙岭家具产业基地	ZH36070320011	重点管控单元
91	南康区	南康经济开发区龙岭工业园地块三东山工业园	ZH36070320012	重点管控单元
92	南康区	南康经济开发区龙岭工业园地块四龙回工业基地	ZH36070320013	重点管控单元
93	南康区	南康经济开发区镜坝工业园	ZH36070320014	重点管控单元
94	南康区	南康经济开发区龙华工业园	ZH36070320015	重点管控单元
95	南康区	龙华高峰 101 亩家具集聚区	ZH36070320016	重点管控单元

序号	县（市、区）	范围	环境管控单元编码	管控单元分类
96	南康区	龙华工业园 50 亩家具集聚区	ZH36070320017	重点管控单元
97	南康区	龙华工业园 98 亩家具集聚区	ZH36070320018	重点管控单元
98	南康区	唐江家具集聚区	ZH36070320019	重点管控单元
99	南康区	镜坝 703 亩家具集聚区	ZH36070320020	重点管控单元
100	南康区	镜坝联民杉树下家具集聚区	ZH36070320021	重点管控单元
101	南康区	镜坝工业园 200 亩家具集聚区	ZH36070320022	重点管控单元
102	南康区	东山官坑家具集聚区	ZH36070320023	重点管控单元
103	南康区	东山文峰家具集聚区	ZH36070320024	重点管控单元
104	南康区	龙回 150 亩家具集聚区	ZH36070320025	重点管控单元
105	南康区	龙回三益家具集聚区	ZH36070320026	重点管控单元
106	南康区	龙回半岭家具集聚区	ZH36070320027	重点管控单元
107	南康区	横寨 33 亩家具集聚区	ZH36070320028	重点管控单元
108	南康区	横寨 108 亩家具集聚区	ZH36070320029	重点管控单元
109	南康区	龙华工业园 545 亩家具集聚区	ZH36070320030	重点管控单元
110	南康区	龙华工业园 224 亩家具集聚区	ZH36070320031	重点管控单元
111	南康区	龙华工业园 63 亩家具集聚区	ZH36070320032	重点管控单元
112	南康区	龙岭工业园龙回基地扩征家具集聚区	ZH36070320033	重点管控单元
113	南康区	朱坊乡、太窝乡家具集聚区	ZH36070320034	重点管控单元
114	南康区	大坪乡、横市镇、麻双乡、坪市乡、隆木乡	ZH36070330001	一般管控单元
115	南康区	浮石乡、赤土乡	ZH36070330002	一般管控单元
116	宁都县	大沽乡、小布镇、肖田乡、东韶乡、洛口镇	ZH36073010001	优先保护单元
117	宁都县	梅江镇	ZH36073020001	重点管控单元
118	宁都县	竹竿乡	ZH36073020002	重点管控单元
119	宁都县	宁都工业园	ZH36073020003	重点管控单元
120	宁都县	钓峰乡、黄石镇、固厚乡、田埠乡、湛田乡、对坊乡、东山坝镇、安福乡、长胜镇、田头镇、石上镇	ZH36073030001	一般管控单元

序号	县（市、区）	范围	环境管控单元编码	管控单元分类
121	宁都县	青塘镇	ZH36073020004	重点管控单元
122	宁都县	黄陂镇	ZH36073030003	一般管控单元
123	宁都县	赖村镇	ZH36073030004	一般管控单元
124	宁都县	固村镇	ZH36073030005	一般管控单元
125	宁都县	会同乡	ZH36073030002	一般管控单元
126	宁都县	蔡江乡	ZH36073030006	一般管控单元
127	全南县	南迳镇、中寨乡、大吉山镇	ZH36072910001	优先保护单元
128	全南县	城厢镇、金龙镇	ZH36072920001	重点管控单元
129	全南县	江西全南工业园	ZH36072920002	重点管控单元
130	全南县	城厢镇镇仔工业园	ZH36072920003	重点管控单元
131	全南县	城厢镇田心产业园	ZH36072920004	重点管控单元
132	全南县	大吉山镇大吉山矿区	ZH36072920005	重点管控单元
133	全南县	陂头镇陂头工业园	ZH36072920006	重点管控单元
134	全南县	社迳乡石磊工业园	ZH36072920007	重点管控单元
135	全南县	南迳镇华星工业园	ZH36072920008	重点管控单元
136	全南县	南迳芳香产业园	ZH36072920009	重点管控单元
137	全南县	陂头镇	ZH36072920010	重点管控单元
138	全南县	社迳乡	ZH36072920011	重点管控单元
139	全南县	龙源坝镇	ZH36072930001	一般管控单元
140	全南县	龙下乡	ZH36072930002	一般管控单元
141	蓉江新区	高校园区管理处、潭东镇 1、潭口镇 1	ZH36070220011	重点管控单元
142	蓉江新区	潭东镇 2、潭口镇 2	ZH36070330003	一般管控单元
143	瑞金市	冈面乡、九堡镇、瑞林镇	ZH36078110001	优先保护单元
144	瑞金市	拔英乡、泽覃乡	ZH36078110002	优先保护单元
145	瑞金市	壬田镇、日东乡、大柏地乡	ZH36078110003	优先保护单元
146	瑞金市	象湖镇	ZH36078120001	重点管控单元

序号	县（市、区）	范围	环境管控单元编码	管控单元分类
147	瑞金市	沙洲坝镇	ZH36078120002	重点管控单元
148	瑞金市	黄柏乡瑞兴于试验区产业集中区	ZH36078120003	重点管控单元
149	瑞金市	武阳镇	ZH36078120004	重点管控单元
150	瑞金市	瑞金经济技术开发区	ZH36078120005	重点管控单元
151	瑞金市	谢坊镇	ZH36078130001	一般管控单元
152	瑞金市	叶坪乡	ZH36078130002	一般管控单元
153	瑞金市	云石山乡、万田乡	ZH36078130003	一般管控单元
154	瑞金市	黄柏乡	ZH36078130004	一般管控单元
155	瑞金市	丁陂乡	ZH36078130005	一般管控单元
156	上犹县	陡水镇	ZH36072410001	优先保护单元
157	上犹县	平富乡、五指峰乡、双溪乡、水岩乡、 寺下镇、安和乡、紫阳乡	ZH36072410002	优先保护单元
158	上犹县	东山镇	ZH36072420001	重点管控单元
159	上犹县	黄埠镇	ZH36072420002	重点管控单元
160	上犹县	上犹工业园区	ZH36072420003	重点管控单元
161	上犹县	梅水乡	ZH36072420004	重点管控单元
162	上犹县	营前镇	ZH36072430001	一般管控单元
163	上犹县	油石乡、社溪镇	ZH36072430002	一般管控单元
164	石城县	横江镇（含赣江源镇）、龙岗乡	ZH36073510001	优先保护单元
165	石城县	木兰乡、高田镇	ZH36073510002	优先保护单元
166	石城县	屏山镇、珠坑乡	ZH36073520001	重点管控单元
167	石城县	小松镇	ZH36073520002	重点管控单元
168	石城县	琴江镇	ZH36073520003	重点管控单元
169	石城县	古樟工业园	ZH36073520004	重点管控单元
170	石城县	小松创业园	ZH36073520005	重点管控单元
171	石城县	硅产业园	ZH36073520006	重点管控单元
172	石城县	屏山创业园北区	ZH36073520007	重点管控单元

序号	县（市、区）	范围	环境管控单元编码	管控单元分类
173	石城县	屏山创业园南区	ZH36073520008	重点管控单元
174	石城县	琴江镇森林温泉小镇	ZH36073520009	重点管控单元
175	石城县	大由乡	ZH36073530001	一般管控单元
176	石城县	丰山乡	ZH36073530002	一般管控单元
177	信丰县	虎山乡	ZH36072210001	优先保护单元
178	信丰县	油山镇	ZH36072210002	优先保护单元
179	信丰县	古陂镇	ZH36072210003	优先保护单元
180	信丰县	嘉定镇	ZH36072220001	重点管控单元
181	信丰县	西牛镇	ZH36072220002	重点管控单元
182	信丰县	坳坵砖厂集聚区	ZH36072220003	重点管控单元
183	信丰县	高桥工业小区	ZH36072220004	重点管控单元
184	信丰县	大唐工业园	ZH36072220005	重点管控单元
185	信丰县	江西信丰高新技术产业园	ZH36072220006	重点管控单元
186	信丰县	大塘埠镇、崇仙乡、安西镇、正平镇、万隆乡、小河镇、小江镇、大阿镇	ZH36072230001	一般管控单元
187	信丰县	铁石口镇	ZH36072230002	一般管控单元
188	信丰县	大桥镇、新田镇	ZH36072230003	一般管控单元
189	兴国县	良村镇、鼎龙乡、东村乡、城岗乡、枫边乡、梅窖镇、南坑乡、古龙冈镇、江背镇、兴江乡、兴莲乡、樟木乡	ZH36073210001	优先保护单元
190	兴国县	均村乡	ZH36073210002	优先保护单元
191	兴国县	埠头乡	ZH36073220001	重点管控单元
192	兴国县	长冈乡	ZH36073220002	重点管控单元
193	兴国县	江西兴国经济开发区北园区块一	ZH36073220003	重点管控单元
194	兴国县	江西兴国经济开发区北园区块二	ZH36073220004	重点管控单元
195	兴国县	江西兴国经济开发区南园	ZH36073220005	重点管控单元
196	兴国县	潞江镇	ZH36073220006	重点管控单元

序号	县（市、区）	范围	环境管控单元编码	管控单元分类
197	兴国县	崇贤乡、龙口镇、隆坪乡、杰村乡、方太乡、茶园乡、高兴镇、永丰乡、社富乡	ZH36073230001	一般管控单元
198	寻乌县	项山乡	ZH36073410001	优先保护单元
199	寻乌县	罗珊乡 1、澄江镇 1、桂竹帽镇、三标乡、水源乡、	ZH36073410002	优先保护单元
200	寻乌县	丹溪乡、龙廷乡	ZH36073410003	优先保护单元
201	寻乌县	文峰乡、长宁镇	ZH36073420001	重点管控单元
202	寻乌县	石排工业片区	ZH36073420002	重点管控单元
203	寻乌县	黄坳工业片区（民营创业园区）	ZH36073420003	重点管控单元
204	寻乌县	杨梅园区（生态科技文化产业园）	ZH36073420004	重点管控单元
205	寻乌县	吉潭镇、南桥镇	ZH36073430001	一般管控单元
206	寻乌县	晨光镇、菖蒲乡	ZH36073430002	一般管控单元
207	寻乌县	留车镇	ZH36073430003	一般管控单元
208	寻乌县	罗珊乡 2	ZH36073430004	一般管控单元
209	寻乌县	澄江镇 2	ZH36073430005	一般管控单元
210	于都县	祁禄山镇	ZH36073110002	优先保护单元
211	于都县	沙心乡	ZH36073110001	优先保护单元
212	于都县	贡江镇	ZH36073120001	重点管控单元
213	于都县	罗坳镇	ZH36073120002	重点管控单元
214	于都县	罗江乡	ZH36073120003	重点管控单元
215	于都县	新陂乡	ZH36073120006	重点管控单元
216	于都县	于都工业园区上欧工业小区、楂林工业园	ZH36073120004	重点管控单元
217	于都县	于都工业园区罗坳工业小区	ZH36073120005	重点管控单元
218	于都县	排子脑矿	ZH36073120007	重点管控单元
219	于都县	盘古山钨矿	ZH36073120008	重点管控单元
220	于都县	万年青水泥	ZH36073120009	重点管控单元
221	于都县	金鸡山矿	ZH36073120010	重点管控单元

序号	县（市、区）	范围	环境管控单元编码	管控单元分类
222	于都县	宽田乡、段屋乡、岭背镇、车溪乡、马安乡、利村乡、葛坳乡、靖石乡、银坑镇、铁山垅镇、梓山镇、仙下乡、桥头乡、小溪乡	ZH36073130001	一般管控单元
223	于都县	盘古山镇	ZH36073130002	一般管控单元
224	于都县	禾丰镇	ZH36073130003	一般管控单元
225	于都县	黄麟乡	ZH36073130004	一般管控单元
226	章贡区	赣江街道、解放街道	ZH36070220001	重点管控单元
227	章贡区	东外街道、南外街道、沙河镇、沙石镇	ZH36070220002	重点管控单元
228	章贡区	水西镇	ZH36070220003	重点管控单元
229	章贡区	水东镇	ZH36070220004	重点管控单元
230	章贡区	水南镇	ZH36070220005	重点管控单元
231	章贡区	章贡高新技术产业园区水西园区	ZH36070220006	重点管控单元
232	章贡区	章贡高新技术产业园区沙河园区	ZH36070220007	重点管控单元

抄送：市委，市纪委，市人大常委会，市政协，赣州军分区，市委各部门，市中级人民法院，市检察院，群众团体，新闻单位。

赣州市人民政府办公室秘书科

2020年12月31日印发
